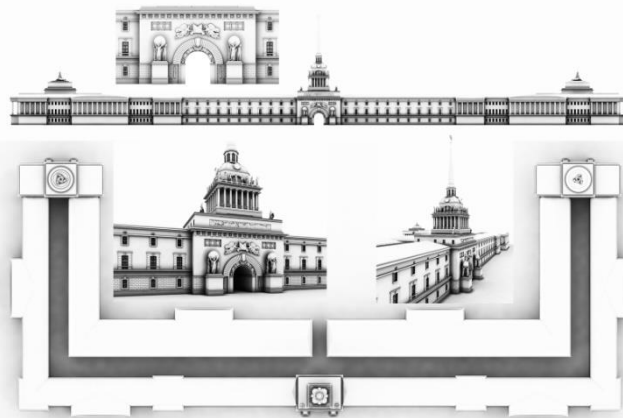
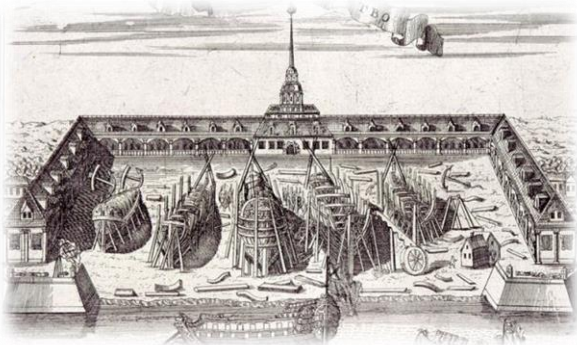


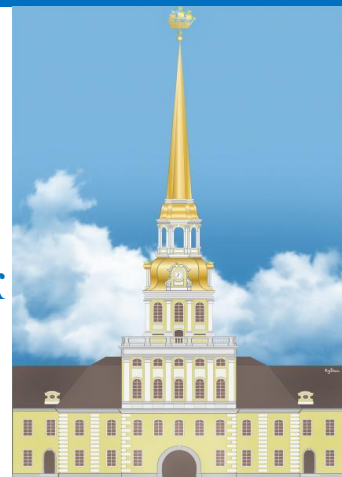
**И.КОРОБОВ(1704),
АНДРЕЯН ЗАХАРОВ(1823)**



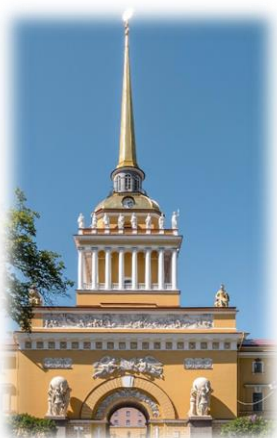
ВЕРФИ, 262 военных судна, Петр 1



**3 ЭТАЖА
АРКА
КОЛОННАДА
СКУЛЬПТУРЫ
КУПОЛ
КУРАНТЫ
БАШНЯ-ФОНАРИК
ШПИЛЬ
ЯБЛОКО
КОРАБЛИК**



**56 статуй, 11 барельефов и более 300
различных видов лепнины.**



72,5 метра



Главный штаб ВМФ России



Здание Главного Адмиралтейства — комплекс [адмиралтейских построек](#) в [Санкт-Петербурге](#) на [2-м Адмиралтейском острове](#), расположенный на берегу реки [Нева](#), значительный памятник архитектуры русского [ампира](#). Изначально построенный в качестве [верфи](#), подверглся перестройке в XVIII—XIX веках.

Адмиралтейская крепость, построенная по чертежам Петра I

Было заложено 5 (16) ноября 1704 года, Подготовительные работы были закончены в рекордно короткий срок: в начале 1705 года на верфи были возведены основные постройки и на [эллингах](#) заложены первые корабли.

Первый кораблик-флюгер на шпигеле [Адмиралтейства](#) появился еще в 1719 году. Его создал мастер Харман ван Болос со своими помощниками — русскими мастерами Иваном Шпаком, Иваном Сухим, Герасимом Ивановым и др. Современное Адмиралтейство включает в себя два корпуса в виде букв П. Главный фасад достопримечательности притягивает взгляд туристов своими основательными колоннами, а также аркой, над которой возвышается башня в несколько ярусов, украшенная куполом со шпилем и часами. Главное Адмиралтейство имеет три этажа, а фасад его украшен 56 статуями, 11 барельефами и более 300 различных видов лепнины.

На самой вершине шпиля Адмиралтейства на высоте 72,5 метра находится любимый символ всех местных жителей и гостей города — позолоченный кораблик, выполняющий роль вращающегося флюгера. По словам историков, форма корабля очень похожа на внешний вид самого первого судна, которое зашло в порт города сразу после его постройки. 29 апреля 1706 года произошло знаменательное событие — с новой верфи-крепости был спущен на воду первый корабль. Спуск корабля на воду здесь каждый раз являлся праздником, сопровождающимся выстрелами из пушек, салютом и криками «ура». А ведь всего за время правления Петра I с Адмиралтейской верфи было спущено 262 военных судна. В 1717 году на верфи был прорыт новый канал, который назвали по имени крепости — Адмиралтейским. Использовался он для поставки материала для строительства кораблей. Образовавшийся в результате строительства новых каналов остров стали именовать Новая Голландия. На нем были выстроены специальные склады, защищенные от пожаров. в 1727 году было решено отреставрировать здание Главного Адмиралтейства. Архитектор Коробов разработал такой проект, который сохранил бы изначальный исторический облик достопримечательности. В 1806 году Адмиралтейство вновь было перестроено, на этот раз архитектором являлся известный Захаров, который использовал для обновления здания стиль русского классицизма. Всю свою историю здание Адмиралтейства имело отношение ко флоту. В нем располагались в свое время и учебные заведения для моряков, и другие различные морские учреждения: это и уже упомянутая Адмиралтейств-коллегия, а также Высшее Военно-морское инженерное училище, Училище корабельной архитектуры и Морское министерство. Когда-то здесь располагался большой и интереснейший Центральный военно-морской музей, но позже и он переехал в соседнее здание. В наше время в здании Главного Адмиралтейства находится центральный штаб ВМФ, поэтому доступ внутрь комплекса зданий запрещен.

Александровский сад

Памятник В. А. Жуковскому, смотрит на Дворцовую площадь.

Скульптура «Флора Фарнезская» в начале Адмиралтейского проезда на углу с Дворцовой площадью.

Мемориальная плита на месте первой линии петербургского трамвая (2007). Находится на тротуаре вдоль Адмиралтейского проспекта^[15]. Надпись на плите: «Здесь проходила первая линия петербургского трамвая „Главный Штаб — 8-я линия В. О.“ открыта 29 (16) октября 1907 года».

В центре сада Фонтан (1879, архитекторы [И.А.Мерц](#), [А. Р. Гешвенд](#), инженер [Н. Л. Бенуа](#)). Центральная струя фонтана бьёт на высоту до 17 метров. Вокруг неё расположены 8 трубок, струи из которых направлены к центральному стержню. Остальные 40 трубок, расположенные параллельно стене резервуара, бьют кругообразно, то есть одна за другой^[1]. Фонтан имеет особенность: высота его струи может изменяться в такт музыке, звучащей в саду. Поэтому фонтан называют «музыкальным» или «танцующим»¹.

[Памятник М. Ю. Лермонтову](#).

Памятник М. И. Глинке.

Памятник А. М. Горчакову.

Памятник Н. В. Гоголю.

В западной части сада Дуб, посаженный Александром II, украшен квадратной в плане изящной оградой.

[Памятник Н. М. Пржевальскому](#).

Скульптура «Геракл Фарнезский» на повороте Адмиралтейского проезда.

В саду сохранился действующий общественный туалет времен Александра III характерной постройки.